

KIIP Korea Immigration & Integration Program

법무부 주관

빠른 국적 취득을 위한 맞춤 대비서!



사회통합



사회통합교육연구회 | 편저



프로그램



사전평가



실전 모의고사

사전평가 대비용 최초 출간

실력 점검용 모의고사 5회
+ 자세하고 친절한 구술시험 안내

한 권으로 필기 · 구술시험
완벽 가이드

국적 취득 시 혜택 부여
+ 비자 변경을 위한 첫걸음!

 (주)시대고시기획

Chapter 1

실전 모의고사

- 1회 실전 모의고사
- 2회 실전 모의고사
- 3회 실전 모의고사
- 4회 실전 모의고사
- 5회 실전 모의고사

사회통합프로그램 사전평가

A형

이름	외국인 등록번호

○○출입국관리사무소

유의사항

Information

Trường hợp cần lưu ý

1. 외국인등록증에 기재된 이름과 외국인등록번호를 시험지에 적어 주십시오.

Please write your full name and your Alien registration number in the test paper.

请把外国人登录证上记录的姓名和外国人登录号码写在试卷上。

Xin hãy điền tên và số chứng minh người nước ngoài vào tờ giấy thi

2. 시험지에 기록한 이름, 외국인등록번호를 OMR카드에 컴퓨터용 펜을 사용하여 기록해 주십시오.

Please mark your name, and your Alien registration number in the OMR card or (yellow card) using the computer pen Only.

请在OMR卡片上使用计算机用笔记录试卷上记录的姓名, 外国人登录号码。

Tên và số chứng minh người nước ngoài đã điền vào giấy thi xin hãy viết lại vào thẻ OMR phải viết bằng bút dùng cho máy vi tính (bút to đen, bút dùng để ký tên)

3. 시험시작 지시가 있을 때까지 문제를 풀지 마십시오.

Do not answer the questions until you are instructed to start the test.

直到考试开始指示的时候请不要解题。

Khi chưa nghe lệnh bắt đầu thi không được giải đề thi

4. 정답은 답안지에 정확하게 표시하여 주십시오.

Please choose the correct answer and mark it correctly on the answer sheet.

请把正确答案正确地表示在答案纸上面。

Xin hãy điền đáp án vào tờ giấy đáp án

5. 답안지를 구기거나 훼손하지 마십시오.

Please do not fold, cramp or crease the answer sheet.

请不要弄皱或者毁损答案纸。

Xin đừng làm tờ ghi đáp án bịnh hăn hoặc hư

6. 문제를 읽을 때에는 소리가 나지 않도록 하십시오.

Please read the questions silently. (Please do not make a sound when you read the questions.)

阅读问题的时候请不要读出声音。

Lúc đọc đề thi đừng đọc ra tiếng (nên đọc thầm)

7. 질문이 있을 때에는 손을 들고 감독관이 올 때까지 기다려 주십시오.

If you have some questions just raise your hand and wait for assistant.

有疑问的时候请举起手等着监督官过来。

Nếu muốn đặt câu hỏi hay có gì thắc mắc thì hãy giơ tay lên đợi cho đến lúc người giám sát (người coi thi) tới

필기시험(1~50번) 각 1.5점

시험 시간: 50분

※ [1~2] <보기>와 같이 다음 물음에 알맞은 답을 고르시오.

< 보기 >

이것은 무엇입니까?



- ① 가방
- ② 공책
- ③ 연필
- ④ 필통



01 여기는 어디입니까?



- ① 공원
- ② 시장
- ③ 학교
- ④ 회사

02 지금 뭐해요?



- ① 공부해요
- ② 노래해요
- ③ 운동해요
- ④ 청소해요



※ [3-4] <보기>와 같이 밑줄 친 것과 의미가 반대인 것을 고르시오.

보기

가: 날씨가 추워요?

나: 아니요, 날씨가 ().

- ① 좋아요 ② 흐려요 ③ 더워요 ④ 맑아요

03

가: 영화관에 사람이 많아요?

나: 아니요, 영화관에 사람이 ().

- ① 적어요 ② 낮아요 ③ 없어요 ④ 좋아요

04

가: 방이 넓어요?

나: 아니요, 방이 ().

- ① 커요 ② 좁아요 ③ 있어요 ④ 없어요



※ [5-6] <보기>와 같이 다음 ()에 가장 알맞은 것을 고르시오.

보기

저는 한국어를 공부하려고 한국() 왔어요.

- ① 가
- ② 과
- ③ 고
- ④ 에**

05

볼펜으로 쓰지 말고 연필() 쓰세요.

- ① 이
- ② 은
- ③ 로
- ④ 에

06

가: 공원() 산책하는 것을 좋아해요?

나: 네, 좋아해요.

- ① 이
- ② 에
- ③ 와
- ④ 에서



[7-8] 다음 ()에 가장 알맞은 것을 고르시오.

07

가: 수잔 씨, 학교에서 집까지 ()?

나: 지하철로 20분쯤 걸려요.

- ① 얼마나 갔어요
- ② 어떻게 타나요
- ③ 얼마나 가요
- ④ 얼마나 걸려요

08

배가 고파서 식당에 갔어요. 식당에서 맛있는 불고기를 ().

- ① 그렸어요
- ② 버렸어요
- ③ 먹었어요
- ④ 마셨어요



[9-10] 다음 글을 읽고 물음에 답하시오.

웅 씨는 베트남 호치민에서 왔습니다. 웅 씨의 고향은 한국과 날씨가 많이 다릅니다. 한국은 사계절이 있지만, 호치민은 1년 동안 여름(㉠) 덥습니다. 그리고 호치민은 비가 많이 오는 우기와 비가 오지 않는 건기가 있습니다. 웅 씨는 한국에 와서 눈을 처음 보았습니다. 매우 신기했습니다.

09 ㉠에 알맞은 것은?

- ① 이나
- ② 부터
- ③ 처럼
- ④ 조차

10 밑글의 내용과 같은 것은?

- ① 웅 씨 고향은 한국입니다.
- ② 호치민은 눈이 오지 않습니다.
- ③ 한국은 건기와 우기가 있습니다.
- ④ 웅 씨 고향에서는 올해 눈이 왔습니다.



[11-12] 다음 ()에 가장 알맞은 것을 고르시오.

11

아침에 늦게 일어나서 학교에 ().

- ① 취소했어요
- ② 지각했어요
- ③ 시작했어요
- ④ 등록했어요

12

운전면허증을 () 재발급을 받아야 해요.

- ① 찾아서
- ② 만들어서
- ③ 실수해서
- ④ 잃어버려서



[13-14] 밑줄 친 것과 의미가 반대인 말로 다음 () 안에 들어갈 알맞은 것을 고르시오.

13

가: 이 옷은 가격이 너무 비싸요.

나: 가격이 좀 더 () 옷을 골라보는 게 좋겠어요.

- ① 가벼운
- ② 두꺼운
- ③ 깨끗한
- ④ 저렴한

14

가: 수잔 씨, 짐이 무거워 보이는데 들어 드릴까요?

나: 아니요, 괜찮아요. 보기보다 ().

- ① 작아요
- ② 얇아요
- ③ 많아요
- ④ 가벼워요



[19-20] 다음 글을 읽고 물음에 답하시오.

음력 8월 15일은 추석입니다. 추석에는 보통 3일 동안 휴가를 보냅니다. 그동안 사람들은 고향에 가서 성묘도 하고 차례도 지냅니다. 또, 가족들이 모두 모여 송편을 만들어 먹습니다. 송편은 추석에 먹는 특별한 떡입니다.

추석날 (㉠) 둥근 보름달이 뜹니다. 사람들은 보름달을 보고 소원을 빕니다.

19 ㉠에 가장 알맞은 것은?

- ① 아침에는
- ② 밤에는
- ③ 낮에는
- ④ 점심에는

20 윗글의 내용과 같은 것은?

- ① 추석에는 사람들이 고향에 갑니다.
- ② 추석 연휴는 이틀입니다.
- ③ 송편은 추석에 먹는 고기입니다.
- ④ 눈썹 모양의 달이 뜹니다.



[21-22] 다음 ()에 알맞은 것을 고르시오.

21

모르는 전화번호가 있으면 ()에 전화해 보면 된다.

- ① 112 ② 114 ③ 119 ④ 131

22

외국인 등록증을 받으려고 신청서를 ().

- ① 읽었다 ② 계산했다 ③ 작성했다 ④ 진료했다

[23-24] 밑줄 친 것과 의미가 반대인 말로 다음 () 안에 들어갈 알맞은 것을 고르시오.

23

가: 어제 본 시험에 합격할 것 같아요?

나: 아니요, 공부는 열심히 했지만 실수를 많이 하는 바람에 () 것 같아요.

- ① 아플 ② 혼날 ③ 탈락할 ④ 결석할

24

가: 우산은 다시 찾았어요?

나: 아니요, 교실 안에서 ()도저히 못 찾겠어요.

- ① 닦았는데 ② 분실했는데
③ 망가졌는데 ④ 떨어뜨렸는데



[25-26] 다음 ()에 가장 알맞은 것을 고르시오.

25

가: 친구에게 어떤 색깔의 티셔츠를 선물하는 게 좋을까요?

나: 여름이니까 시원해 보이는 파란색 티셔츠를 ().

- ① 사잖아요
- ② 사고 있어요
- ③ 살 수 있어요
- ④ 사는 게 좋겠어요

26

가: 내일 점심을 같이 먹을까요?

나: 네, 좋아요. 점심을 () 영화도 같이 볼까요?

- ① 먹은 데다가
- ② 먹은 다음에
- ③ 먹은 덕분에
- ④ 먹은 반면에

[27-28] 다음 밑줄 친 부분이 틀린 것을 고르시오.

27

- ① 주말에 등산을 가기로 했어요.
- ② 텔레비전을 보다가 잠이 들었어요.
- ③ 날씨가 좋으니까 여행을 가고 싶어요.
- ④ 저는 어제 친구와 재미있는 영화를 봤어요.



28

- ① 머리가 아프면 집에 가서 쉬세요.
- ② 어제 배가 아팠어서 병원에 갔어요.
- ③ 수박이 맛있어 보여서 두 덩어리나 샀어요.
- ④ 이 옷을 한번 입어 봐도 될까요?

[29-30] 다음 글을 읽고 물음에 답하십시오.

일반 쓰레기는 쓰레기 종량제 봉투에 담아서 버립니다. 음식물 쓰레기는 음식물 쓰레기통에 버리거나 음식물 쓰레기봉투에 담아서 버립니다. ㉠ 이밖에 병, 플라스틱, 알루미늄 캔, 종이는 재활용 쓰레기로 따로 분리해서 버립니다.

쓰레기봉투는 지역에 따라 색깔이 다릅니다. 자신이 사는 지역의 쓰레기봉투를 사용하지 않으면 쓰레기를 가져가지 않습니다. 그리고 쓰레기 종량제 봉투를 (㉡) 쓰레기를 버리면 벌금을 내야 합니다.

29

㉠이 가리키는 것은?

- ① 버리는 가구
- ② 재활용 쓰레기
- ③ 버리는 가전제품
- ④ 일반 쓰레기와 음식물 쓰레기

30

㉡에 가장 알맞은 것은?

- ① 잘 묶어서
- ② 사용하지 않고
- ③ 재활용하여
- ④ 사용하여



[31-32] 다음 ()에 알맞은 것을 고르시오.

31 한국 사람들은 모르는 길도 자세하게 알려주고 참 ().

- ① 낯설다 ② 어렵다 ③ 친절하다 ④ 무섭다

32 저는 () 경복궁에 가 본 적이 없어요. 이번 주말에 친구들과 함께 가 보려고 해요.

- ① 이미
- ② 자주
- ③ 보통
- ④ 아직

[33-34] 다음 ()에 공통적으로 들어갈 말을 고르시오.

33

천둥이 치는데 집에 혼자 있으려니까 겁이 ().
 미나 씨 친구가 고향으로 돌아간다는 소문이 ().
 밖에서 사람들이 떠드는 소리가 크게 () 잠을 잘 수가 없다.

- ① 나다 ② 듣다 ③ 풀리다 ④ 흘리다

34

히엔 씨는 주말마다 북한산에 ().
 물가가 () 시장을 보는 데 돈이 더 든다.
 저녁 식탁에 불고기를 () 아이들이 좋아할 것이다.

- ① 가다 ② 높다 ③ 짓다 ④ 오르다



[35-36] 다음 ()에 가장 알맞은 것을 고르시오.

35

가: 오늘 점심시간에 친구를 () 어떤 음식을 먹으면 좋을까요?
나: 날씨가 더우니까 냉면을 먹는 게 좋겠어요.

- ① 만나도 ② 만나다가 ③ 만나려고 ④ 만나기로 했는데

36

가: 왜 전화를 안 받았어요?
나: 수업 시간() 전화를 받을 수가 없었어요.

- ① 이든지 ② 이면 ③ 이라도 ④ 이라서

[37-38] 다음 밑줄 친 부분이 틀린 것을 고르시오.

37

- ① 침대에 누웠는데 잠이 안 왔다.
- ② 버스보다 지하철이 훨씬 빠르다.
- ③ 저녁을 일찍 먹었더니 배가 고프다.
- ④ 집을 짓으려면 꽤 오랜 시간이 걸린다.

38

- ① 너무 더우니까 부채 좀 붙여줘요.
- ② 지하철을 탔을 때 실수한 적이 있어요.
- ③ 이번 주말에는 여행을 못 갈 것 같아요.
- ④ 시험에서 좋은 점수를 받을 수 있을 거예요.



[39-40] 다음 글을 읽고 물음에 답하십시오.

한국 사람들은 인터넷으로 무슨 일을 가장 많이 할까? 성인 100명에게 질문한 결과, 인터넷으로 정보 검색을 가장 많이 한다고 했으며, 그 다음은 뉴스와 신문 보기, 이메일 확인, 인터넷 쇼핑 등을 (㉠).

39 ㉠에 가장 알맞은 것은?

- ① 하지만 말했다
- ② 한다고 말했다
- ③ 할수록 말했다
- ④ 하기 때문에 말했다

40 윗글의 제목으로 가장 알맞은 것은?

- ① 한국 사람들의 취미
- ② 한국 사람들 인터넷 사용의 문제점
- ③ 한국 사람들이 인터넷으로 가장 많이 하는 일
- ④ 한국 사람들이 인터넷으로 주로 보는 뉴스

[41-43] 아래의 질문에 맞는 답을 고르시오.

41 다음 중 한국에서 가장 큰 항구 도시는?

- ① 부산 ② 인천 ③ 포항 ④ 제주도

42 한국에서 사계절 내내 푸른 잎을 볼 수 있는 나무는?

- ① 소나무 ② 은행나무 ③ 단풍나무 ④ 사과나무



43 떡국을 먹고, 웃어른에게 세배를 하는 날은?

- ① 추석 ② 설날 ③ 단오 ④ 동지

[44-46] 아래의 질문에 맞는 답을 고르시오.

44 한국의 공문서 중 주민센터에서 발급받을 수 있는 문서는?

- ① 신분증사본
② 주민등록등본
③ 통장잔고증명서
④ 건강검진 진단서

45 한국의 가족 관계에 대한 설명으로 맞는 것은?

- ① 가족 중 자녀가 1명이면 '외동'이라고 부른다.
② 아버지의 형과 결혼한 사람을 '형'이라고 부른다.
③ 이모와 이모부의 자녀는 '삼촌'이라고 부른다.
④ 어머니의 부모님은 '할아버지, 할머니'라고 부른다.

46 나라를 위하여 싸우다 숨진 군인들을 기념하는 날은?

- ① 식목일
② 현충일
③ 삼일절
④ 제헌절



[47-48] 아래의 질문에 맞는 답을 고르시오.

47 아래의 글의 내용과 같은 것은?

선거는 국민의 중요한 권리 중 하나이다. 그렇기에 선거일을 임시공휴일로 지정하여 근로자들도 투표에 참여할 수 있도록 배려하고 있다. 하지만 개인적인 사정이나 업무 등으로 인해 지정된 선거일에 투표를 할 수 없는 사람들도 많다. 최근 지정된 선거일에 투표를 할 수 없는 사람들을 위해 마련된 사전투표제의 반응이 뜨겁다. 사전투표는 선거일 4~5일 전에 실시하며 아침 6시부터 오후 6시까지 가까운 주민센터에 가서 신분증을 제시하고 투표를 하면 된다.

- ① 지정된 선거일에만 투표를 할 수 있다.
- ② 신분증이 없어도 사전투표에 참여할 수 있다.
- ③ 사전투표를 하고 선거일에도 다시 투표를 해야 한다.
- ④ 지정된 날짜에 투표할 수 없으면 사전투표를 할 수 있다.

48 아래의 글의 내용과 같은 것은?

지난해 우리 국민 천만 명 이상이 찾을 정도로 제주도는 국민적인 관광지로 거듭나고 있다. 제주도 관광 열풍이 지속되면서 제주도 관련 도서도 큰 인기를 끌고 있다. 제주에서 생활하며 보고 듣고 느낀 점을 에세이 형식으로 담은 도서나 화보 등이 연이어 출시되었다. 여행뿐 아니라 제주도로 이사하려는 사람들을 위한 부동산 정보 안내서가 출시되는 등 책의 종류와 목적도 점차 다양해지고 있다.

- ① 제주도에 사진 찍는 사람들이 많다.
- ② 제주도 관광객의 수가 점차 감소하고 있다.
- ③ 아직 제주도로 이사하려는 사람들은 없다.
- ④ 제주도로 이사하려는 사람들을 위한 부동산 정보 안내서가 출시되었다.



주관식 1-2 다음 대화를 읽고 ()에 알맞은 것을 쓰시오.

01

가: 제가 약속 시간에 10분 정도 늦을 것 같아요. 미안해요.
 나: 네, 지하철 역 앞에서 기다릴게요. 그런데 왜 늦을 것 같아요?
 가: 버스를 탔는데 (). 조금만 더 기다려 주세요.

()

02

가: 날씨가 꽤 쌀쌀하네요. 내일 비가 오면 날씨가 더 추워진대요.
 나: 네, 저는 벌써 감기에 걸려서 병원에 다녀왔어요.
 가: 감기에 걸리지 않도록 조심하세요. 다음부터는 () 옷을 입는 것이
 좋겠어요.

()

- 끝, 수고하셨습니다. -



구술시험 (각 5점)

시험 시간: 10분

제 이름은 칭입니다. 저는 중국 사람입니다. 한국에 온 지 1년 되었습니다. 한국인 남자와 결혼해서 지금은 한국에 삽니다. 남편과 저는 영어로 이야기합니다. 한국어를 잘해서 남편과 한국어로 말하고 싶습니다.

- 01 위의 글을 소리 내어 읽어 보세요.
- 02 칭 씨는 어느 나라 사람입니까? 남편은 어느 나라 사람입니까?
- 03 칭 씨는 한국에 언제 왔습니까? 칭 씨는 왜 한국어를 잘하고 싶어 합니까?
- 04 한국어를 잘하려면 어떤 방법으로 공부하면 좋겠습니까? 한국어를 잘하기 위한 ○○ 씨만의 방법이 있습니까?
- 05 1) 한국의 결혼식과 ○○ 씨 고향의 결혼식의 다른 점은 무엇입니까?
2) 한국에서 결혼식을 했나요? 결혼식을 준비할 때 어려운 점은 무엇이었습니까? 한국의 전통 결혼식을 본 적이 있나요? 한국의 전통 결혼식과 현대 결혼식의 다른 점은 무엇입니까?

- 끝, 수고하셨습니다. -

2회

실전모의고사

정답 및 해설 p.140

필기시험(1~50번) 각 1.5점

시험 시간: 50분

※ [1~2] <보기>와 같이 다음 물음에 알맞은 답을 고르시오.

<보기>

이것은 무엇입니까?



- ① 책상
- ② 연필
- ③ 가방
- ④ 침대

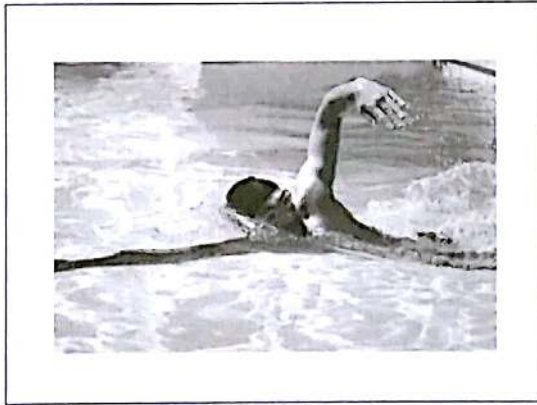


01 여기는 어디입니까?



- ① 학교
- ② 치과
- ③ 우체국
- ④ 도서관

02 지금 뭐해요?



- ① 수영해요
- ② 공부해요
- ③ 요리해요
- ④ 청소해요



※ [3-4] <보기>와 같이 밑줄 친 것과 의미가 반대인 것을 고르시오.

보기

가: 날씨가 추워요?

나: 아니요, 날씨가 ().

- ① 좋아요 ② 흐려요 ③ 더워요 ④ 맑아요

03

가: 비행기가 기차보다 느려요?

나: 아니요, 비행기가 기차보다 ().

- ① 높아요 ② 좁아요 ③ 빨라요 ④ 무거워요

04

가: 저 우산은 너무 비싸서 못 사겠어요.

나: 그럼 이 우산을 사세요. 이 우산은 저것보다 ().

- ① 싸요 ② 길어요 ③ 많아요 ④ 작아요



[5-6] <보기>와 같이 다음 ()에 가장 알맞은 것을 고르시오.

보기

친구와 같이 차() 마셨어요.

- ① 가 ② 를 ③ 에 ④ 와

05

저녁에는 도서관() 공부를 해요.

- ① 을 ② 이 ③ 에서 ④ 으로

06

가: 시장에는 누구와 갔니?

나: 어머니() 함께 갔어요.

- ① 와 ② 를 ③ 부터 ④ 의



[7-8] 다음 ()에 가장 알맞은 것을 고르시오.

07

친구에게 들었는데 그 미용실은 어제 옆 건물로 ().

- ① 옮겼대요
- ② 옮기세요
- ③ 옮길까요
- ④ 옮긴대요

08

옷에 커피를 흘려서 더러워졌어요. 집에 가서 세탁기로 ().

- ① 빨까요
- ② 빨아야겠어요
- ③ 빨 것 같아요
- ④ 빨 적이 있어요



[9-10] 다음 글을 읽고 물음에 답하시오.

오늘은 4살이 된 제 딸 희원이의 생일입니다. 아침에 미역국도 끓이고 잡채도 만들었습니다. 오늘 잡채를 처음 만들었는데 맛이 있었습니다. 저녁에는 남편이 일찍 집에 왔고, 시어머니께서는 희원의 생일 케이크를 (㉠).

09 ㉠에 알맞은 것은?

- ① 준비할까요
- ② 준비하고 있습니다
- ③ 준비하셨습니다
- ④ 준비하고 싶습니다

10 이 사람은 왜 미역국과 잡채를 만들었습니까?

- ① 딸 희원의 생일이기 때문입니다.
- ② 남편이 미역국과 잡채를 먹고 싶다고 했기 때문입니다.
- ③ 남편이 미역국과 잡채 만드는 방법을 알려달라고 했기 때문입니다.
- ④ 시어머니께서 미역국과 잡채를 만들 재료를 사 오셨기 때문입니다.



[11-12] 다음 ()에 가장 알맞은 것을 고르시오.

11

우리 카페에 가서, 차를 () 이야기해요.

- ① 마시도록 ② 마시면서 ③ 마시니까 ④ 마셔서

12

제가 제니 씨에게 설탕을 () 했더니 소금을 주더라구요.

- ① 달라고 ② 사라고 ③ 갈라고 ④ 먹으라고

[13-14] 밑줄 친 것과 의미가 반대인 말로 다음 () 안에 들어갈 알맞은 것을 고르시오.

13

가: 저는 그 의견에 반대하는 입장입니다.

나: 혹시 이 의견에 ()분 안계십니까?

- ① 금지하는 ② 걱정하는 ③ 찬성하는 ④ 거절하는

14

가: 이 할인카드가 있으면 10% 할인이 가능합니까?

나: 아니요, 이 카드는 할인이 ().

- ① 절약합니다 ② 많습니다 ③ 늘립니다 ④ 불가능합니다



[15-18] 다음 ()에 가장 알맞은 것을 고르시오.

15

잠시 뒤에 병원에 () 거예요. 감기에 걸린 것 같거든요.

- ① 갈
- ② 갔을
- ③ 가는
- ④ 갔던

16

오늘은 약속 시간에 늦지 않기 위해 () 지하철을 탔어요.

- ① 빠를
- ② 빨랐을
- ③ 빠른
- ④ 빨랐던

17

저는 한국에 () 이제 1년 조금 넘었어요.

- ① 산 지
- ② 사느니
- ③ 살아서
- ④ 사노라면

18

가: 이 치마가 정말 예쁜데 조금 비싼 것 같아요.

나: 그렇게 () 그냥 사는 게 어때요?

- ① 마음에 들거나
- ② 마음에 들면
- ③ 마음에 들게끔
- ④ 마음에 들거니와



[19~20] 다음 글을 읽고 물음에 답하시오.

다음 달부터 기존 오전 9시부터 오후 6시까지 운영하던 도서관을 이용객들의 편의를 위해 오후 10시까지 연장 운영하기로 하였습니다. 1층 어린이 도서관은 기존 이용시간대로 운영하고 도서 대출은 오후 6시까지만 가능하므로 이용에 착오 없으시길 바랍니다. 오후 6시부터 10시 사이에 도서관을 이용하실 분들은 2층을 이용해 주시기 (㉠).

감사합니다.

19 ㉠에 가장 알맞은 것은?

- ① 하십시오
- ② 바랍니다
- ③ 바랍니다
- ④ 해 주십시오

20 무엇에 대한 이야기인지 고르시오.

- ① 도서 대출 가능한 자격에 대한 안내
- ② 도서관 연장 운영에 대한 안내
- ③ 도서관 하절기 운영시간에 대한 안내
- ④ 어린이 도서관 입장제한에 대한 안내



[21~22] 다음 ()에 알맞은 것을 고르시오.

21

타나카 씨, 내일 뭐해요? 우리 같이 책 빌리러 ()에 갈까요?

- ① 서점
- ② 도서관
- ③ 영화관
- ④ 미술관

22

오늘은 영하 10도예요. 강이 얼었어요. 한국의 겨울은 정말 ().

- ① 따뜻해요
- ② 더워요
- ③ 추워요
- ④ 뜨거워요



[23~24] 밑줄 친 것과 의미가 반대인 말로 다음 () 안에 들어갈 알맞은 것을 고르시오.

23

가: 여보, 우리 집 쌀독이 비었어요.

나: 알겠소. 가득 () 쌀독이 하나 더 있어요.

- ① 찬
- ② 받은
- ③ 녹은
- ④ 담은

24

가: 너는 누굴 닮아서 이렇게 게으르니?

나: 아빠요. 엄마는 () 아빠는 게으르시잖아요.

- ① 통통하신데
- ② 깨끗하신데
- ③ 재미있으신데
- ④ 부지런하신데



[25~26] 다음 ()에 가장 알맞은 것을 고르시오.

25

가: 오늘 은행에 갔다 왔어요?
나: 아니요, 은행에 () 저금을 못 했어요.

- ① 가서
- ② 못 가서
- ③ 갔는데
- ④ 가거늘

26

가: 김치찌개를 처음 만들어 봤어요. 맛이 어때요?
나: 아주 맛있지는 않지만 ().

- ① 정말 맛이 있어요
- ② 먹을 만해요
- ③ 정말 맛이 없어요
- ④ 먹어봤어요



[27~28] 다음 밑줄 친 부분이 틀린 것을 고르시오.

27

- ① 꿀을 싸게 팔지만 꿀 한 상자를 샀어요.
- ② 감기에 걸렸으면 병원에 가야죠.
- ③ 추우니까 오늘은 밖에 나가지 말고 집에 계세요.
- ④ 교실에 선풍기가 없어서 더워요.

28

- ① 짜장면이 먹고 싶으니까 중국집에 갈까요?
- ② 짐이 많아서 그런데 우산 좀 받쳐 주실래요?
- ③ 저는 중학생에게 수학을 가리켰어요.
- ④ 쓰레기 종량제 덕분에 쓰리기 배출량이 감소하였다.

[29~30] 다음 글을 읽고 물음에 답하시오.

돈을 모으기 위해서는 가계부를 작성하는 것이 도움이 됩니다. 돈을 모으기가 쉽지 않기 때문에 가계부 작성을 통해 돈을 얼마나 지출하였는지, 어디에 지출하였는지 알면 돈을 모으는 데 도움이 됩니다. 돈을 모으기 위해서는 가계부를 작성하는 것이 좋습니다. 저는 ㉠ 이 덕분에 돈을 (㉡) 있습니다.

29

㉠이 가리키는 것은?

- ① 출석부
- ② 일기장
- ③ 안내장
- ④ 가계부



30 ㉠에 가장 알맞은 것은?

- ① 버리고
- ② 모으고
- ③ 자르고
- ④ 먹이고

[31~32] 다음 ()에 알맞은 것을 고르시오.

31

방 안이 너무 더워요? 그러면 에어컨을 ().

- ① 켜세요
- ② 줄이세요
- ③ 읊기세요
- ④ 버리세요

32

제일 먼저 어머니와 통화를 합니다. () 아버지와 통화를 합니다.

- ① 그러나
- ② 마침내
- ③ 그리고
- ④ 결국



[33~34] 다음 ()에 공통적으로 들어갈 말을 고르시오.

33

오늘은 옷 한 ()을/를 장만하려고 해요.
()은/는 꽃에서 꿀을 모아오지요.
희원이는 수업 시간에 떠들어서 지금 ()을/를 받고 있어요.

- ① 뱀
- ② 벌
- ③ 개미
- ④ 거미

34

종이비행기를 ().
도박으로 재산을 한순간에 ().
그는 영화계에서 명성을 ().

- ① 따지다
- ② 따르다
- ③ 내리다
- ④ 날리다



[35~36] 다음 ()에 가장 알맞은 것을 고르시오.

35

가: 제 휴대폰이 고장이 났어요.

나: () 화면이 안 나오나요?

- ① 전원을 켜도
- ② 전원을 꺼도
- ③ 전원을 끄면
- ④ 전원이 나가면

36

가: 외국인등록증은 어디에서 신청해요?

나: 출입국관리소() 신청해요.

- ① 가
- ② 에서
- ③ 를
- ④ 만



[37~38] 다음 밑줄 친 부분이 틀린 것을 고르시오.

37

- ① 가격이 갑자기 올랐어요.
- ② 제 친구는 머리 길이가 넓어요.
- ③ 잡채를 보니 입맛이 당겨요.
- ④ 저 차는 제자리에서 돌고 있어요.

38

- ① 나는 이 일에 정성을 들입시다.
- ② 형사가 범인의 뒤를 쫓고 있습니다.
- ③ 아이들은 책상 줄을 맞췄다.
- ④ 남편은 아내에게 월급을 내밀었다.

[39~40] 다음 글을 읽고 물음에 답하십시오.

저는 한국에 와서 낙지볶음을 처음 먹어보았습니다. 처음에는 맵고 모양도 이상하다고 생각했습니다. 하지만 요즘엔 너무 맛있어서 낙지볶음을 자주 먹습니다. 이제는 (㉠) 낙지볶음을 더 좋아하게 되었습니다.

39

㉠에 가장 알맞은 것은?

- ① 고향 음식보다
- ② 고향 음식에게
- ③ 고향 음식을
- ④ 고향 음식부터



40 윗글의 제목으로 가장 알맞은 것은?

- ① 다양한 한국 음식의 종류
- ② 싫어하는 한국 음식
- ③ 한국 음식의 요리법
- ④ 좋아하게 된 한국 음식

[41~43] 아래의 질문에 맞는 답을 고르시오.

41 울릉도의 유명한 특산물은 무엇입니까?

- ① 사과
- ② 옥수수
- ③ 굴비
- ④ 오징어

42 개천절은 몇 월 며칠입니까?

- ① 3월 1일
- ② 7월 17일
- ③ 10월 3일
- ④ 10월 9일

43 다음 중 대한민국 최초의 국가는 무엇입니까?

- ① 고구려
- ② 고조선
- ③ 신라
- ④ 고려



[44~46] 아래의 질문에 맞는 답을 고르시오.

44 다음 중 한국의 기본예절이 아닌 것은?

- ① 쓰레기는 함부로 버리지 않는다.
- ② 이웃 어른을 만나면 “안녕하세요.”라고 인사한다.
- ③ 박물관, 미술관 등에서는 사진을 찍을 수 있다.
- ④ 버스나 전철을 이용할 때 줄을 서서 기다려야 한다.

45 대한민국의 고등학교 교육기간은 몇 년입니까?

- ① 2년
- ② 3년
- ③ 4년
- ④ 6년

46 서울의 중심부에 있는 산으로 애국가 2절에 나오는 산은 무엇입니까?

- ① 북한산
- ② 남산
- ③ 한라산
- ④ 지리산



[47~48] 아래의 질문에 맞는 답을 고르시오.

47 아래의 글의 내용과 다른 것은?

고려를 세운 태조 왕건은 나라를 굳건히 하기 위해 여러 정책을 실시하였다. 첫 번째로 민생안정정책을 실시하여 백성들의 세금을 줄여주었다. 두 번째로는 민족융합정책으로 지방세력(호족)을 후하게 대접하였다. 세 번째는 불교숭상정책으로 불교를 장려하여 많은 절과 탑을 세웠다. 마지막으로 고구려의 옛 땅을 되찾기 위해 북쪽으로 영토를 넓히려고 노력하였다.

- ① 백성들의 세금을 줄여주는 민생안정정책을 실시했다.
- ② 왕권을 강화하기 위해 지방 세력을 압박했다.
- ③ 불교숭상정책을 실시했다.
- ④ 고구려의 옛 땅을 되찾으려 노력했다.

48 아래의 글의 내용과 다른 것은?

한국고속철도(KTX ; Korea Train eXpress)는 한국철도공사가 운영하는 대한민국 고속철도체계의 통칭으로, 2004년 4월 1일 경부선과 호남선이 동시에 개통된 고속주행철도이다. 최대 운용속도는 시속 305km로, 서울 ↔ 부산 간은 2시간 18분, 서울 ↔ 목포 간은 2시간 10분이 소요된다. KTX의 개통으로 프랑스, 일본, 독일, 스페인과 함께 고속철도 보유국에 합류하게 되었다.

- ① KTX는 한국철도공사가 운영하는 대한민국 고속철도체계이다.
- ② 경부선과 호남선이 동시에 개통되었다.
- ③ 서울 ↔ 부산 간 소요시간이 서울 ↔ 목포 간 소요시간보다 짧다.
- ④ 고속철도 보유국에는 프랑스, 일본, 독일, 스페인, 한국이 있다.



구술시험 (각 5점)

시험 시간: 10분

영희 씨는 가족들과 함께 안면도로 캠핑을 갔습니다. 낮에는 갯벌에서 조개를 캐고 저녁에는 해 지는 것을 보며 바비큐를 해 먹었습니다. 안면도는 정말 일몰이 아름다운 곳입니다. 많은 사람들이 가족들과 함께 안면도로 캠핑을 갑니다.

- 01 위의 글을 소리 내어 읽어 보세요.
- 02 영희 씨는 누구와 어디로 여행을 갔습니까?
- 03 영희 씨는 캠핑을 가서 무엇을 했습니까? 그곳은 어떤 곳입니까?
- 04 안면도의 장점은 무엇입니까?
- 05 1) 한국에서 여행을 가 본 적이 있습니까? ○○ 씨의 고향에서는 어떤 종류의 여행을 많이 합니까?
2) 한국에서 여행을 간다면 누구와 함께 어느 지역으로 가고 싶습니까? 여행을 가서 무엇을 할 것인지 말씀해 보세요. 왜 그곳으로 가고 싶습니까? 그 지역의 특징에 대해서 말씀해 보세요.

- 끝, 수고하셨습니다. -

1회

정답 및 해설

객관식(1~48번)

01	02	03	04	05	06	07	08	09	10
③	①	①	②	③	④	④	③	③	②
11	12	13	14	15	16	17	18	19	20
②	④	④	④	②	②	③	④	②	①
21	22	23	24	25	26	27	28	29	30
②	③	③	②	④	②	④	②	④	②
31	32	33	34	35	36	37	38	39	40
③	④	①	④	④	④	④	①	②	③
41	42	43	44	45	46	47	48		
①	①	②	②	①	②	④	④		

주관식(1~2번)

주관식 1	예 차가 막히네요. / 길이 미끄럽네요. (약속 시간에 늦는 이유를 설명하면 된다.)
주관식 2	예 따뜻한 / 두꺼운

2회

정답 및 해설

객관식(1~48번)

01	02	03	04	05	06	07	08	09	10
②	①	③	①	③	①	①	②	③	①
11	12	13	14	15	16	17	18	19	20
②	①	③	④	①	③	①	②	③	②
21	22	23	24	25	26	27	28	29	30
②	③	①	④	②	②	①	③	④	②
31	32	33	34	35	36	37	38	39	40
①	③	②	④	①	②	②	①	①	④
41	42	43	44	45	46	47	48		
④	③	②	③	②	②	②	③		

주관식(1~2번)

주관식 1	예) 황사 바람
주관식 2	예) 만들면